



**Rapport annuel 2009**  
**Communauté de communes**

## *Le Val d'Amour, en chiffres*

24 communes

9 244 habitants (1<sup>er</sup> janvier 2009)

27 000 hectares

dont 10 100 hectares de SAU

22 cours d'eau



# *Des élus qui s'engagent*

## *Le Conseil communautaire : 40 délégués titulaires et 40 suppléants*

Chacune des 24 communes membres désigne ses élus siégeant au Conseil communautaire. Le Conseil délibère sur les actions à mettre en œuvre dans le cadre des compétences de la Communauté de communes du Val d'Amour.

*Le Conseil s'est réuni 4 fois en 2009 et a voté 110 délibérations*

**Le Bureau** : composé du Président, Jean-Marie Sermier et de 10 vice-présidents, il met au point et valide les décisions à soumettre au Conseil communautaire.

*Le Bureau s'est réuni à 5 reprises en 2009*

**Les Commissions** : suivent les dossiers thématiques et préparent les travaux du Bureau et les décisions du Conseil communautaire.

*36 réunions pour les 10 commissions en 2009*

**Président : Jean-Marie Sermier**



**Les 10 Vice-présidents délégués :**

- . **Alain Bigueur**, affaires culturelles,
- . **Michel Rochet**, développement économique,
- . **Bernard Fraizier**, patrimoine communautaire,
- . **Michel Terrier**, tourisme,
- . **Guy Villet**, finances, budget,
- . **Henri Ogier**, aménagement de l'espace, technologies numériques, communication,
- . **Christine Guyot**, enfance, jeunesse et vie associative,
- . **Jean-Marc Blanc**, Environnement et cadre de vie,
- . **Jean Théry**, affaires sociales, logement,
- . **Marc Espaze**, assainissement.

## ***32 agents mobilisés au service de l'action communautaire***

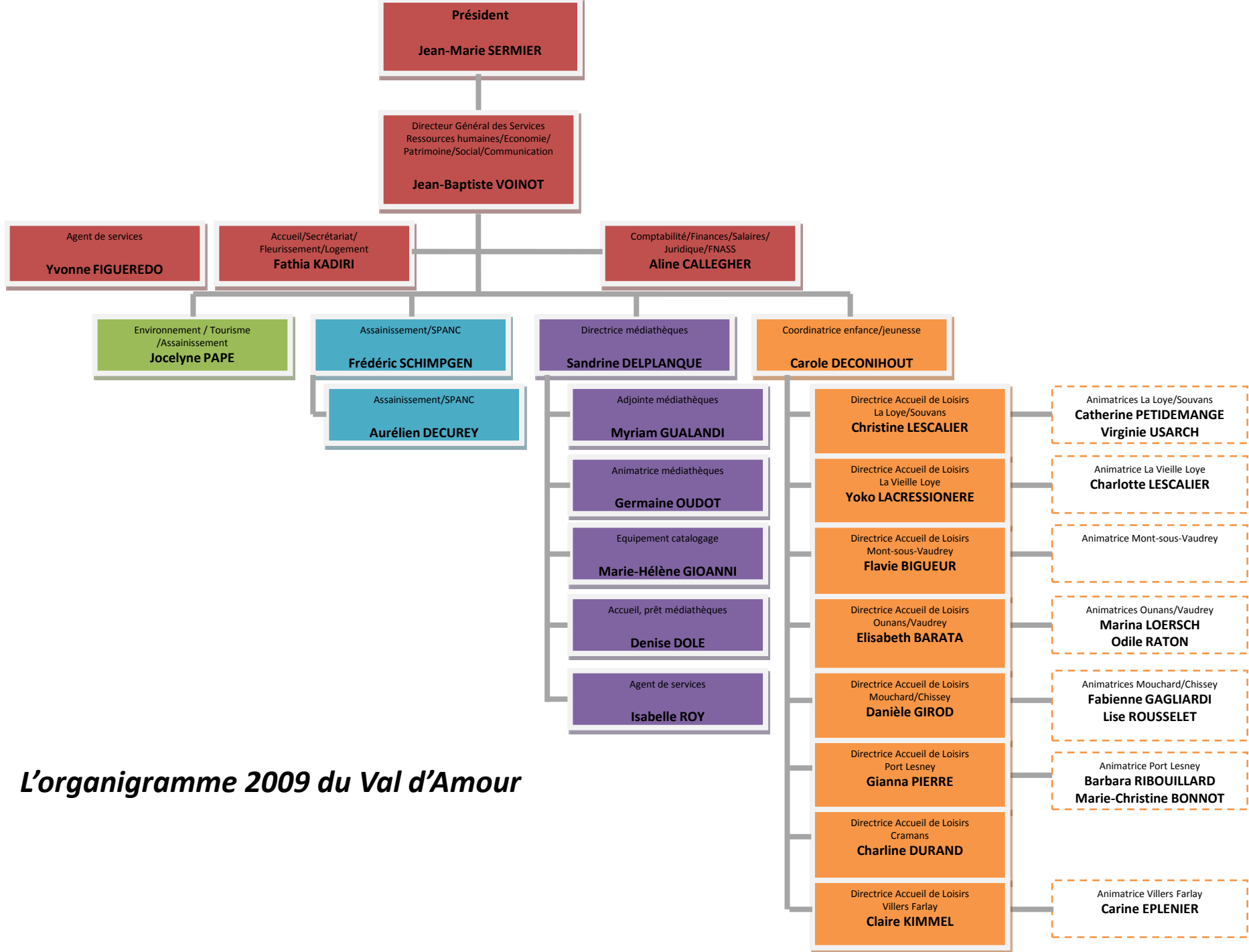
**Une équipe jeune et dynamique** : pour la mise en œuvre des actions qui lui sont dévolues, le Val d'Amour peut compter sur la mobilisation de ses 32 agents de la fonction publique territoriale et une dizaine d'agents employés de façon temporaire pour répondre à des besoins ponctuels ou effectuer des remplacements.

**29 femmes et 3 hommes** d'une moyenne d'âge de **39 ans** sont répartis au sein de 4 grands services :


- Administratif (5 agents)
- Enfance/jeunesse (19 agents)
- Médiathèques (6 agents)
- Assainissement (2 agents)

**Les principaux recrutements de l'année 2009 :**

La gestion en régie de 6 stations d'épuration a nécessité le recrutement de 2 techniciens assainissement en 2009.



*L'organigramme 2009 du Val d'Amour*

- 
- Janvier** : modification statutaire. Le Val d'Amour gère désormais 10 stations d'épuration (dont 6 en régie directe et 4 en affermage), et 10 accueils de loisirs périscolaires
- Février** : Recrutement du technicien assainissement, gestion en régie directe de 6 stations d'épurations. Ouverture de la médiathèque de Bel Air
- Mars** : Visite du Val d'Amour par Mme la Préfète du Jura
- Avril** : Acquisition de 6 hectares de terrain dans le prolongement de la Zone d'activité de Bel Air
- Mai** : Présentation du nouveau logo de la Communauté de communes
- Juin** : Démarrage des travaux des locaux administratifs à Chamblay  
1<sup>er</sup> comité de pilotage de la Zone Pilote de la basse Loue (La Loye, Belmont, Augerans)
- Juillet** : Début de la campagne estivale des Eco-gardes
- Août** : Fin de la campagne d'analyse des eaux de baignades (20 analyses pour 4 sites)
- Septembre** : Gestion en régie directe de 10 accueils de loisirs périscolaires  
Présentation du film témoignage sur la Bataille de Chamblay
- Octobre** : Présentation de l'exposition sur les Jardins réalisés par les enfants des accueils de loisirs extrascolaires gérés par les Francas à Mont-sous-Vaudrey
- Novembre** : Signature marché du Boulodrome de Bans, Mont-sous-Vaudrey  
Fête de la science à Mouchard : 1500 participants
- Décembre** : 147 spectateurs pour le spectacle « Pinocchio » proposé par médiathèque  
Première réunion des 24 CCAS du Val d'Amour

## 3 Zones d'activité économique



**400 entreprises sur le Val d'Amour**

**2 227 emplois recensés**

Bilan de l'action économique 2009 :

- Acquisition de 6 hectares de terrains sur Port Lesney pour l'agrandissement de la ZA Bel Air
- Etude de faisabilité pour l'aménagement de la zone Pré Bernard
- Implantation d'un contrôle technique sur la ZA Pré Bernard
- Démarrage de la construction du boulo-drome régional

### ***Pôle d'Excellence Rural Bois : Un Défi réussi***

3 000 000 € d'investissements privés sur le Val d'Amour pour 1 100 000 € de subventions attribuées. Création d'une dizaine d'emplois nouveaux et implantation d'une entreprise sur Mouchard grâce au PER.

Renforcement des compétences dans les domaines de la formation, la recherche et l'innovation sur le Val d'Amour autour de la Construction Bois





**3 médiathèques**

**21 000 documents**

**40 000 prêts**

**8 ordinateurs en accès libre**

**78 683 € d'investissements**

### ***3 lieux d'accueils au service du public***

Le Val d'Amour possède trois médiathèques (Montbarrey, Mont-sous-Vaudrey, Bel Air), reliées en réseau. Ces sites constituent des lieux d'accueil ouverts, offrant au visiteur un fonds diversifié de plus de 21 000 documents. Un espace multimédia en libre accès permet également d'effectuer des recherches sur Internet ou de visualiser des documents audio-visuels.

5 professionnels et une vingtaine de bénévoles sont en permanence au service des 11 000 visiteurs annuels, afin de les guider dans leur recherche, les conseiller sur le choix d'un livre ou les accompagner dans leurs premiers pas sur Internet.

La médiathèque propose des animations tout au long de l'année : expositions, heures du conte, conférences, rencontres littéraires, spectacles,.... Près de 2500 personnes ont participé à au moins une de ces animations, sans compter les accueils de classes (21 classes des écoles primaires et maternelles du Val d'Amour)



*36 bébés lecteurs et 570 enfants ont participé à l'heure du conte*

**269 267 € consacrés à la culture en 2009**

### ***Musique, café philo et cinéma : une offre culturelle diversifiée en 2009***

En soutenant des structures associatives ayant pour objectif le développement de l'enseignement musical (Musicaloue et orchestre des Pays de Chaux), la diffusion cinématographique (Ecran mobile) et la transmission de la pensée philosophique (la Clairière de Chaux), les élus de la Communauté de communes témoignent de leur attachement au développement de la diversité culturelle dans le Val d'Amour.

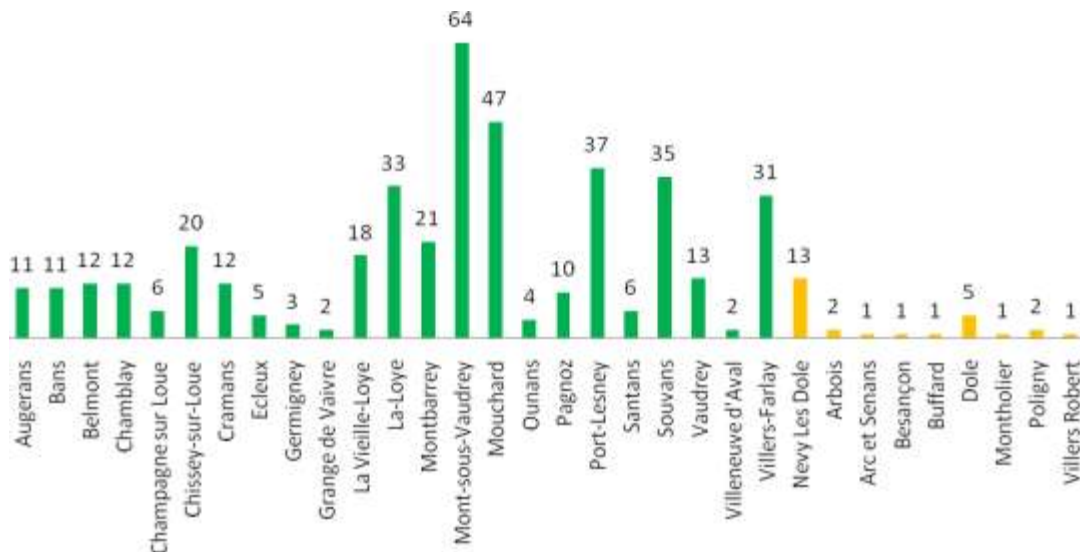
## 10 accueils de loisirs périscolaires

5 accueils de loisirs extrascolaires représentant près de 5000 journées-enfants

8 395 repas servis entre septembre et décembre 2009

400 000 € dépensés en 2009 pour le secteur enfance/jeunesse

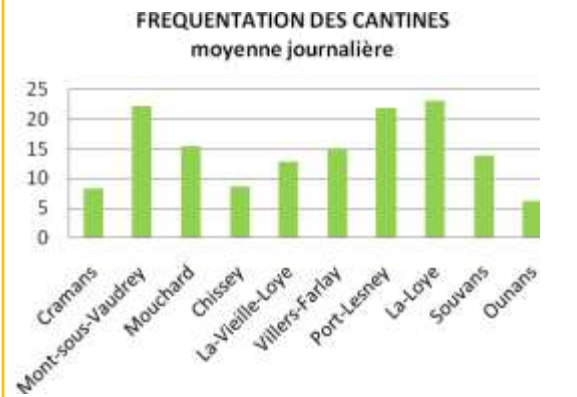
### NOMBRE D'ENFANTS PAR COMMUNE AYANT UTILISE LE SERVICE PERISCOLAIRE



Le maintien d'une classe ou d'une école dépend souvent de la capacité des communes à organiser un service spécifique adapté. La mise en place d'un accueil périscolaire et d'une cantine peuvent ainsi contribuer à maintenir la présence de parents et donc d'enfants. Depuis septembre 2009, la Communauté de communes du Val d'Amour assure la gestion de 10 accueils périscolaires (Port-Lesney, Mouchard, Villers-Farlay, Ounans, Mont-sous-Vaudrey, La Loye, La Vieille Loye, Souvans et Chissey-sur-Loue.

Créer un service de proximité, proposer une offre pédagogique adaptée et assurer une restauration de qualité sont les objectifs des élus du Val d'Amour

415 enfants du Val d'Amour ont utilisé au moins une fois le service d'accueil périscolaire en 2009



**10 constructions de maisons individuelles dans le cadre du « Pass foncier »****121 demandes de Logement, 49 Offres formalisées****100 nouveaux logements locatifs grâce à l'OPAH 2006-2009****12 salariés dans l'équipe emplois-verts****100 000 € dédiés à l'action sociale en 2009***Un service accessible à tous*

En soutenant des associations spécialisées dans l'accompagnement des personnes en difficultés, ou en contribuant à la création d'un Relai d'accueil et de Services accessible à tous les habitants du Val d'Amour, la Communauté de communes affirme sa volonté de développer une action sociale de proximité.



*Dédiés intégralement aux services de la Communauté de communes depuis début 2009, les « emplois-verts » représentent la véritable équipe technique du Val d'Amour, tout en conservant leur vocation initiale : proposer une alternative par le travail aux personnes en difficultés économiques et sociales.*

***Favoriser le développement par le logement***

Le logement représente un levier important du développement local, au centre des thématiques, d'aménagement du territoire, économiques et de mixité sociale. Or, l'augmentation constante des coûts de l'immobilier rend le problème du logement délicat pour bon nombre de personnes. Soucieux de préserver l'attractivité du Val d'Amour, les élus ont permis depuis 10 ans la création de 200 nouveaux logements locatifs via des Opérations Programmées d'Amélioration de l'Habitat. Par ailleurs, une aide est également proposée à la construction de toute nouvelle maison, grâce aux dispositifs « Pass foncier ».

***CCAS : un cycle de formations pour l'acquisition d'une culture commune***

Sur proposition de la commission action sociale, le cycle de formation et de mise en réseau des 24 CCAS du Val d'Amour a débuté en 2009 par une première réunion sur le thème « **Membre de CCAS, un acteur de proximité, pour qui, pour quoi, comment et pourquoi ?** »

22 cours d'eau

16.285 km de berges

1 contrat de rivière

1 zone pilote de concertation environnementale

### *Travaux sur les cours d'eau*

- Etude de l'évolution de la Morte des Fontaines 2 ans après les travaux de restauration et réalisation de travaux complémentaires
- Poursuite des programmes de restauration de la végétation des berges de la Loue et de la Cuisance
- Engagement d'une première phase du programme de travaux de restauration de la Larine et ses affluents : protection des lieux habités sur le ruisseau des Vernes et restauration de la végétation sur un tronçon de la Cuisance.
- Etat biologique avant travaux des mortes de Chissey sur Loue et établissement des dossiers réglementaires

### *Protection des lieux habités*

- Participation au Syndicat Mixte Doubs Loue
  - Réception finale de l'étude de protection des lieux habités de Port Lesney et Grange de Vaivre
  - Remplacement des passages busés sous dimensionnés sur le Goutery entre Villers Farlay et Ecleux
- Zone pilote de la basse Loue
- Mise en place du comité de pilotage du projet de zone pilote sur la basse Loue
  - Définition des secteurs à acquérir en priorité
  - Recherche de terrains à acquérir dans la zone ou en dehors de la zone pour compenser les agriculteurs



153 500 € de dépenses  
liées aux actions  
environnement en 2009

**5 Hôtels, 55 chambres**  
**6 campings, 624 emplacements**  
**24 gîtes et meublés,**  
**1 base de loisirs à vocation départementale**

**210 km de sentiers de randonnée**

*Actions tourisme 2009*

- Poursuite de la mise à jour de la signalétique touristique
- Etude des besoins pour la mise en place d'une signalétique des sentiers de randonnée
- Mise en place d'une équipe d'éco-gardes à cheval pour sensibiliser les estivants au respect de l'environnement au bord de la Loue en juillet et août
- Financement des analyses de la qualité des eaux de baignade de la Loue et diffusion des résultats auprès des prestataires touristiques, des communes, des commerces, des médecins et de la population par affichage aux abords des ponts.



**41 000 € pour le développement  
touristique du val d'Amour en 2009**



50m3 de déchets signalés par les éco-gardes et collectés par les emplois-verts en 2009

## 10 Stations d'épuration

**3563 foyers raccordés au réseau d'assainissement collectif**

**550 foyers en assainissement autonome**

**391 102 m<sup>3</sup> d'eaux usées assainis en 2009**



La Communauté de communes du Val d'Amour a pris compétence en assainissement au 1<sup>er</sup> janvier 2009 pour le transport et le traitement des eaux usées, mais également l'assainissement non collectif. Pendant les deux premiers mois de l'année, une convention de gestion temporaire des stations a été signée avec les communes pour qu'elles prennent en charge leur entretien.

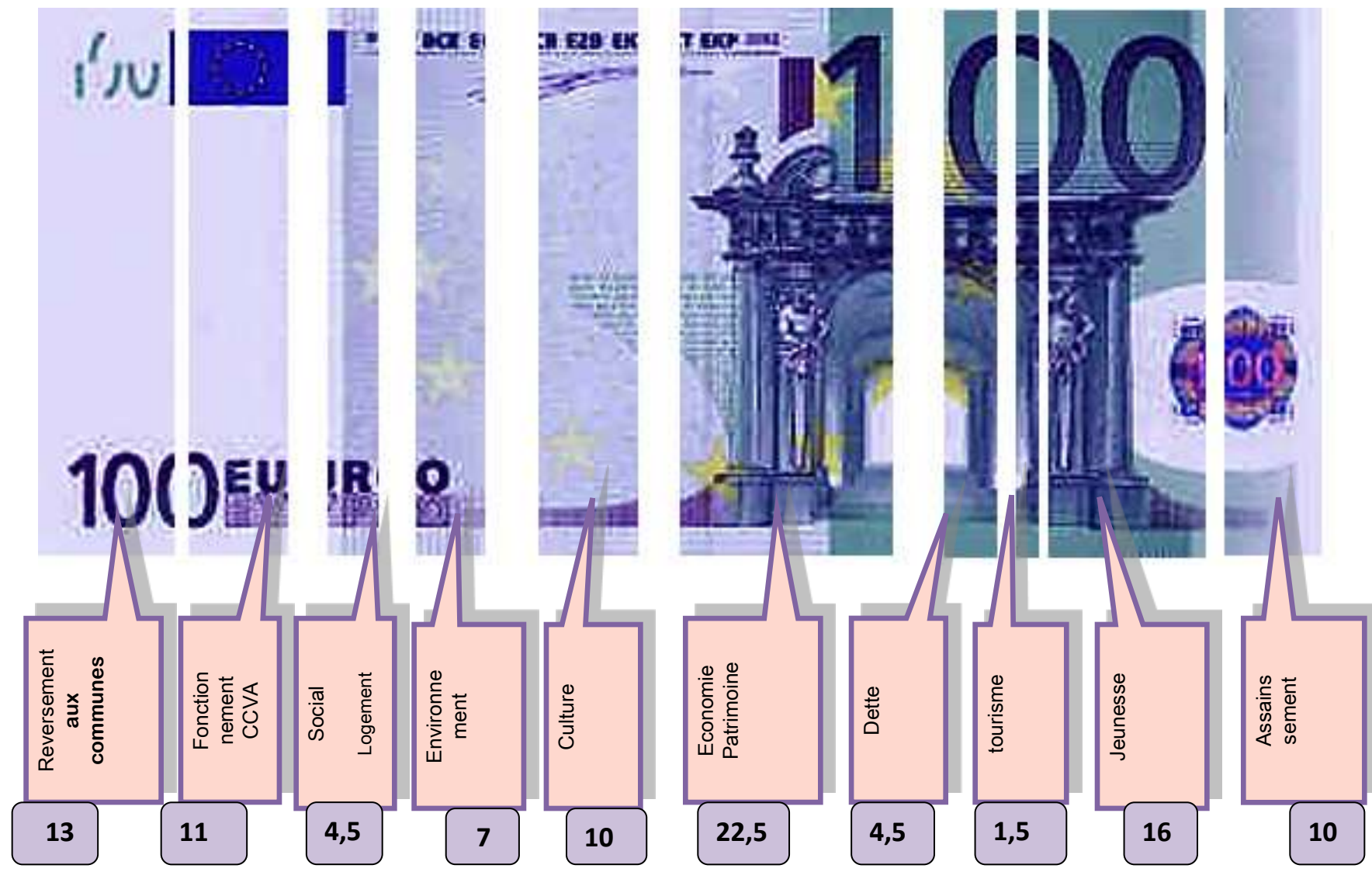
Un technicien a été recruté à compter du 7 février 2009 pour assurer la gestion des stations d'épurations en régie à compter du 1<sup>er</sup> mars 2009 et débiter la mise en place du Service Public d'Assainissement Non Collectif (SPANC). Une deuxième personne a été embauchée au 1<sup>er</sup> septembre 2009 pour la gestion des stations d'épuration en régie. L'équipe d'emplois verts assure l'entretien des abords des stations en régie.

### **Assainissement Non Collectif**

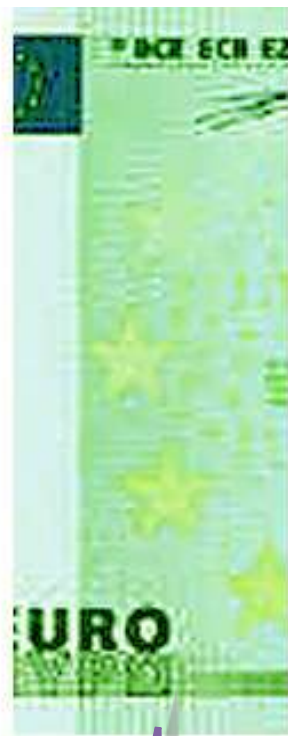
La compétence assainissement non collectif a été confiée à la Communauté de communes du Val d'Amour à partir du 1<sup>er</sup> janvier 2009. Un technicien a été recruté à partir du 9 février 2009 pour assurer le service public d'assainissement non collectif et collectif. Un second technicien, recruté au 1<sup>er</sup> septembre 2009, affecté au service d'assainissement collectif a permis de dégager du temps pour l'assainissement non collectif. Cette première année de mise en place du service a principalement été axée sur l'organisation administrative et le suivi des permis de construire.



... Pour un territoire dynamique et de nouveaux projets



**DEPENSES 2009 – COMMUNAUTE DE COMMUNES DU VAL D'AMOUR**



SUBVENTIONS

19,5

DOTATIONS

20,8

FISCALITE

39,8

Produits de services

9,7

COMMUNES

0,7

EMPRUNT

9,3

RECETTES 2009 – COMMUNAUTE DE COMMUNES DU VAL D'AMOUR